

# **IIS 7.0 Neues Zertifikat beantragen und installieren**

**Version 1.0**  
24. November 2008

QuoVadis Trustlink Schweiz AG  
Teufenerstrasse 11  
9000 St. Gallen

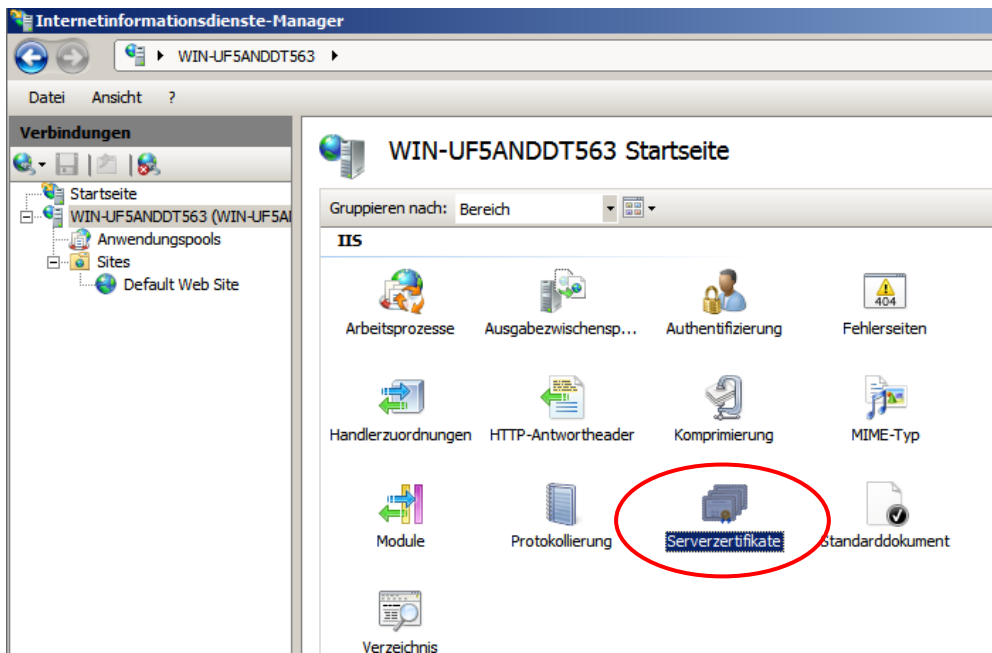
Phone +41 71 272 60 60  
Fax +41 71 272 60 61  
[www.quovadis.ch](http://www.quovadis.ch)

## Einleitung

Diese Dokument beschreibt wie im Microsoft Windows 2008 Server im IIS 7.0 ein CSR (Certificate sign request) für ein SSL Zertifikat angefordert wird und das Zertifikat anschliessend importiert wird.

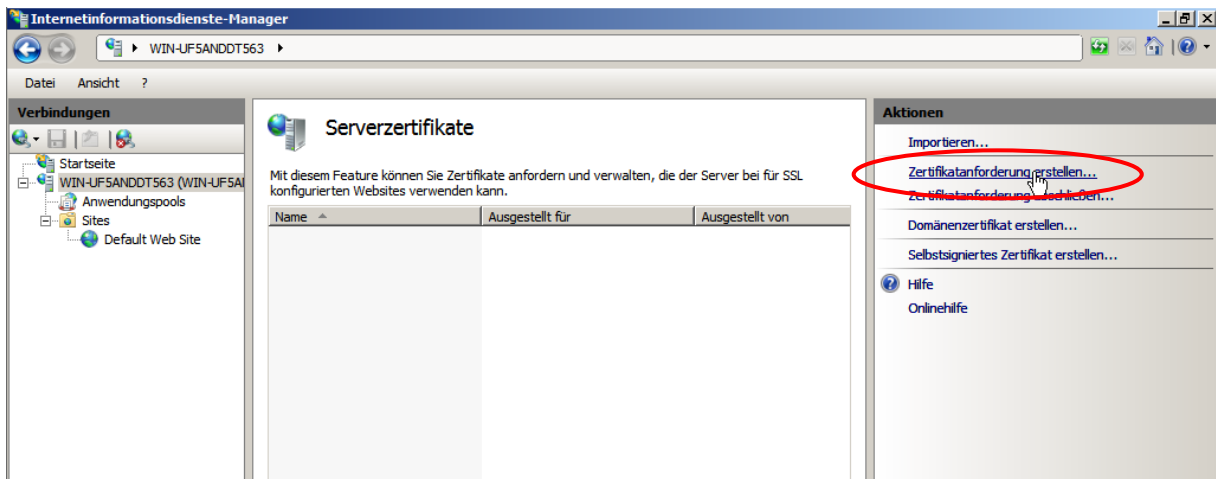
## Zertifikat Anforderung auslösen

Starten Sie den Internetinformationsdienste-Manager auf:



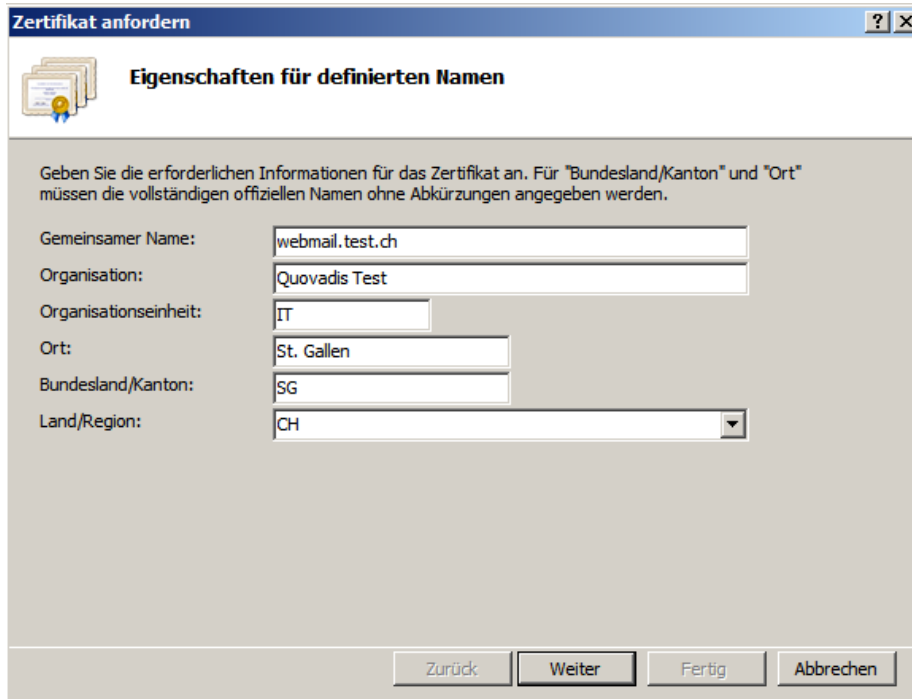
Klicken Sie auf „Serverzertifikat“.

und dann auf „Zertifikatsanforderung erstellen...“



## IIS Neues Zertifikat beantragen und installieren

Füllen Sie die erforderlichen Informationen aus.



**Zertifikat anfordern**

**Eigenschaften für definierten Namen**

Geben Sie die erforderlichen Informationen für das Zertifikat an. Für "Bundesland/Kanton" und "Ort" müssen die vollständigen offiziellen Namen ohne Abkürzungen angegeben werden.

Gemeinsamer Name:

Organisation:

Organisationseinheit:

Ort:

Bundesland/Kanton:

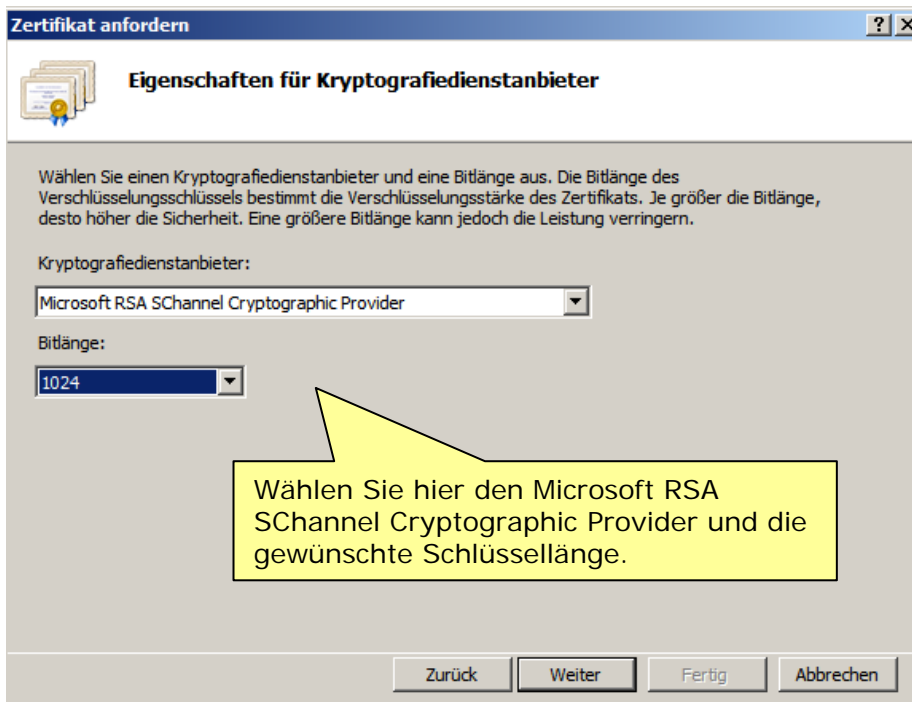
Land/Region:

Zurück Weiter Fertig Abbrechen



### Hinweis

Der „Gemeinsamer Name“ muss mit dem DNS-Namen der WebSite übereinstimmen. Es kann auch eine IP-Adresse eingetragen werden. Ändert sich dieser Eintrag muss ein neues Zertifikat ausgestellt werden.



**Zertifikat anfordern**

**Eigenschaften für Kryptografiedienstleister**

Wählen Sie einen Kryptografiedienstleister und eine Bitlänge aus. Die Bitlänge des Verschlüsselungsschlüssels bestimmt die Verschlüsselungsstärke des Zertifikats. Je größer die Bitlänge, desto höher die Sicherheit. Eine größere Bitlänge kann jedoch die Leistung verringern.

Kryptografiedienstleister:

Bitlänge:

Wählen Sie hier den Microsoft RSA SChannel Cryptographic Provider und die gewünschte Schlüssellänge.

Zurück Weiter Fertig Abbrechen

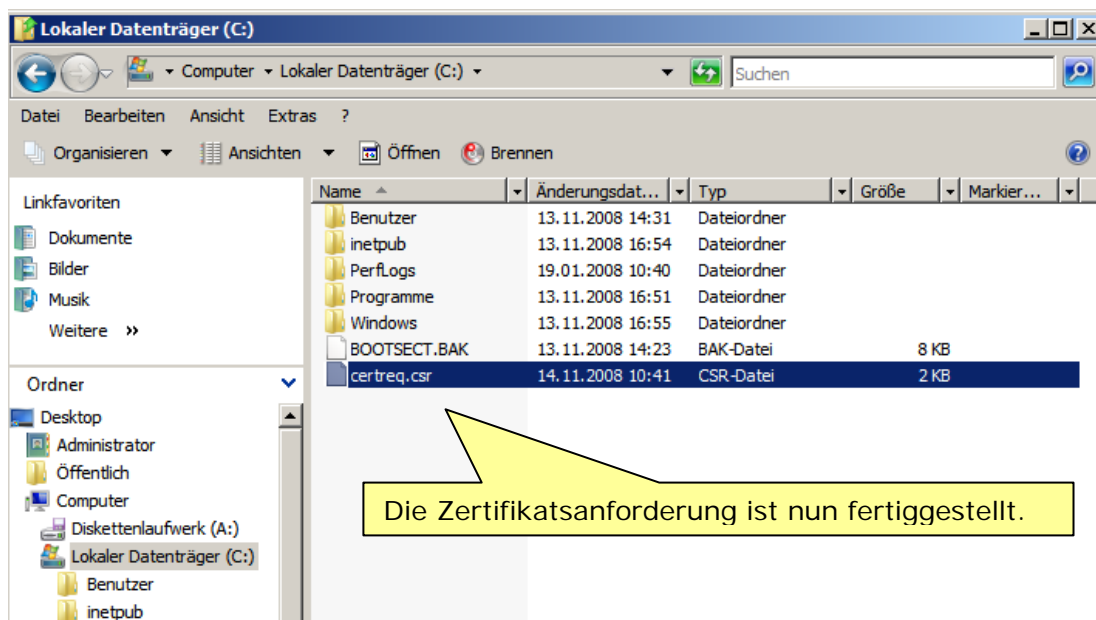
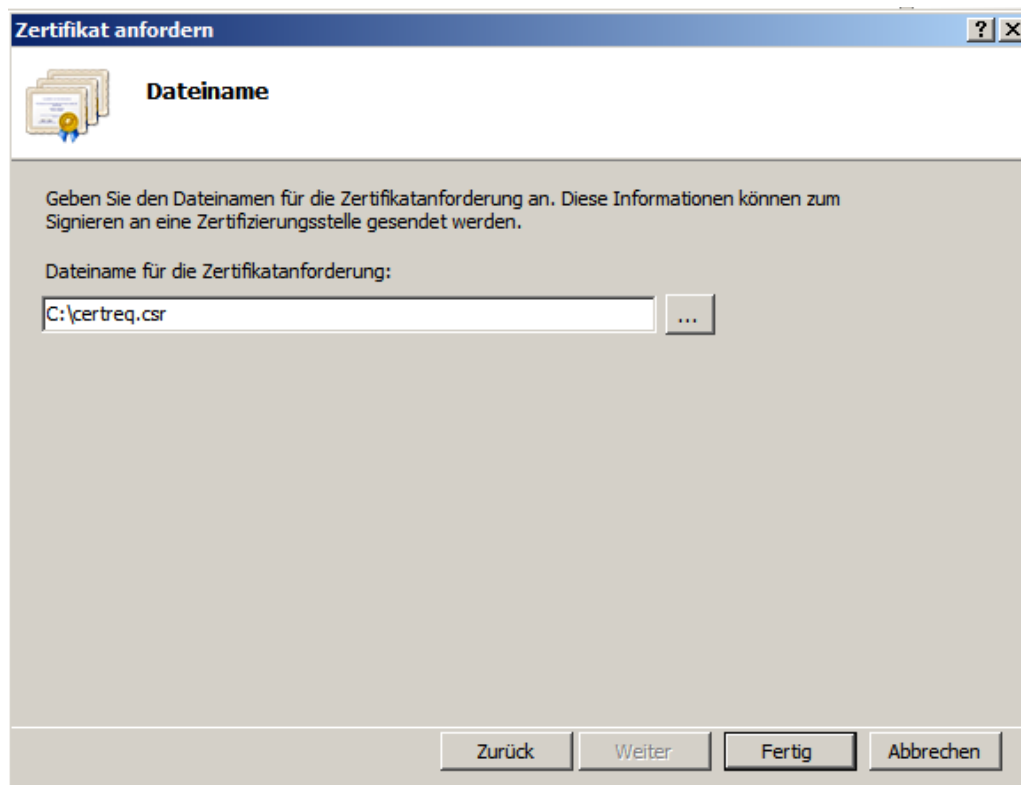


### Hinweis

Die Schlüssellänge wird normalerweise auf 1024 oder 2048 Bit festgelegt.

## IIS Neues Zertifikat beantragen und installieren

Legen Sie nun den Dateinamen für die Zertifikatsanforderung fest und klicken Sie „Fertig“.



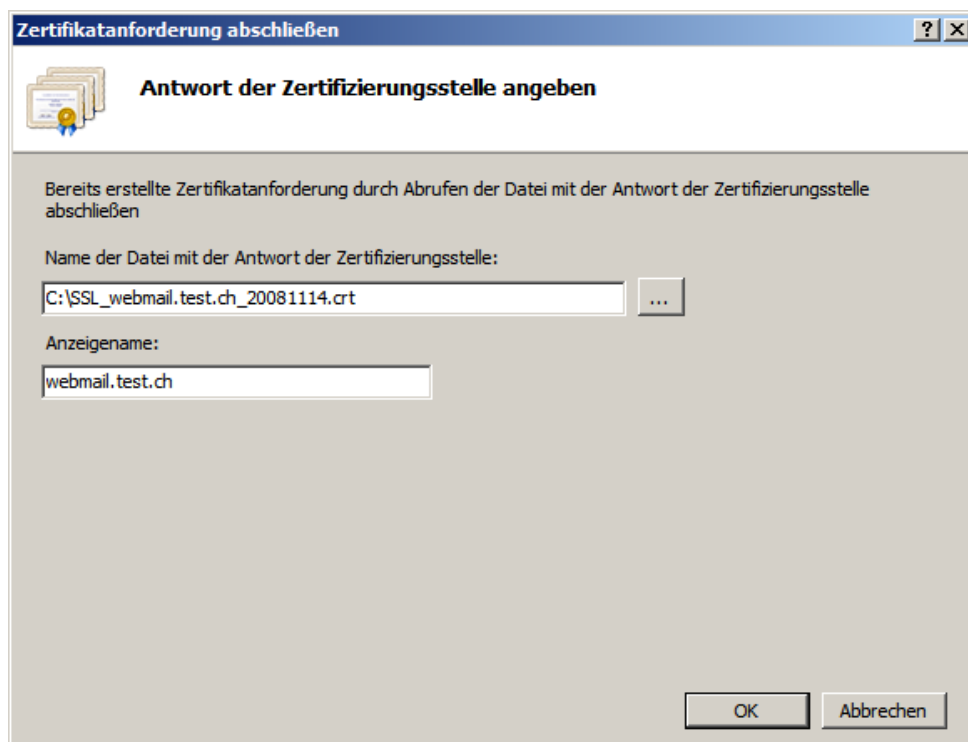
Aus dem generierten File „certreq.csr“ kann nun mit einer CA-Infrastruktur ein Zertifikat ausgestellt werden. Wie das Zertifikat importiert wird, zeigt der nächste Abschnitt.

## Zertifikat importieren

Den Internetinformationsdienste-Manager erneut starten und wähle „Serverzertifikat“ und danach „Zertifikatsanforderung abschliessen“.



Nun startet der Zertifikats-Import:



## IIS Neues Zertifikat beantragen und installieren

Das Zertifikat ist nun importiert.



Die aktive SSL Verschlüsselung:

