

# IIS Neues Zertifikat beantragen und installieren

**Version 1.0**  
15. Februar 2008

QuoVadis Trustlink Schweiz AG  
Teufenerstrasse 11  
9000 St. Gallen

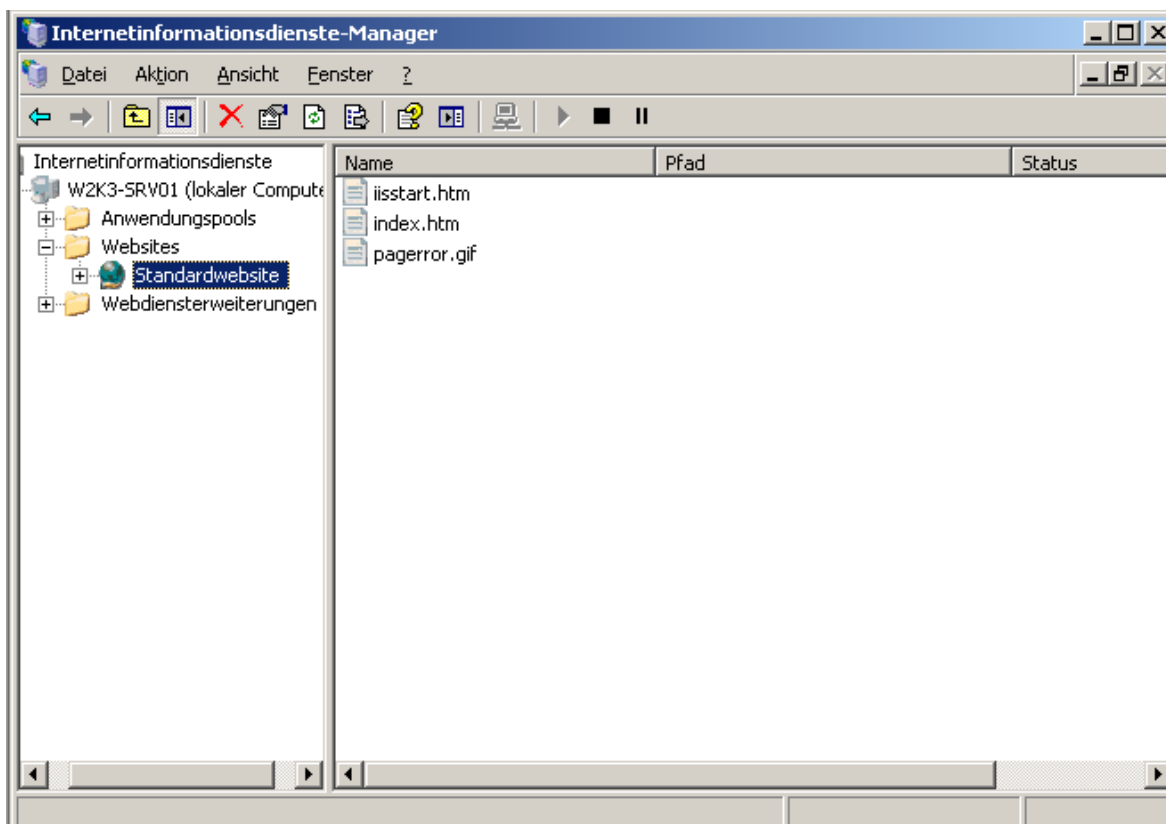
Phone +41 71 272 60 60  
Fax +41 71 272 60 61  
[www.quovadis.ch](http://www.quovadis.ch)

## Einleitung

Diese Dokument beschreibt wie im Microsoft Windows 2003 Server im IIS ein CSR (Certificate signin request) für ein SSL Zertifikat angefordert wird und das Zertifikat anschliessend importiert wird.

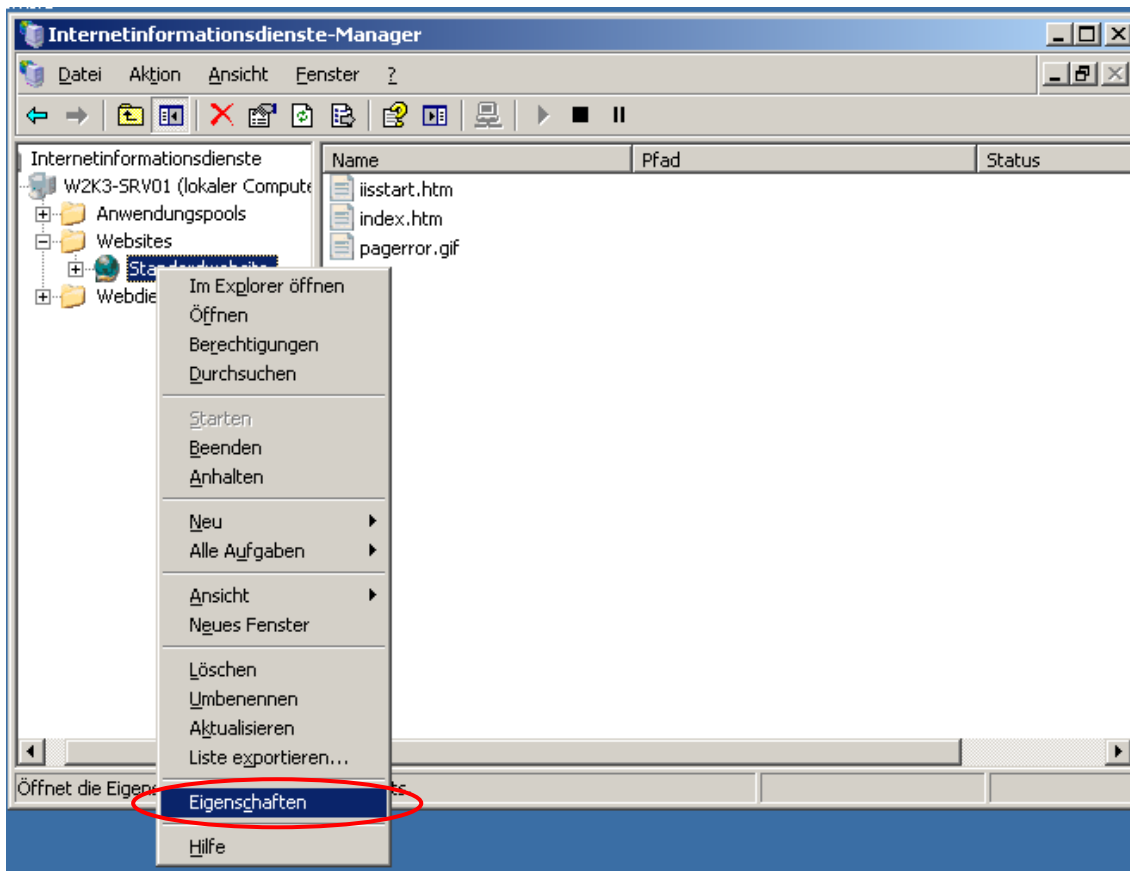
## Zertifikat Anforderung auslösen

Starten Sie den Internetinformationsdienste-Manager auf:

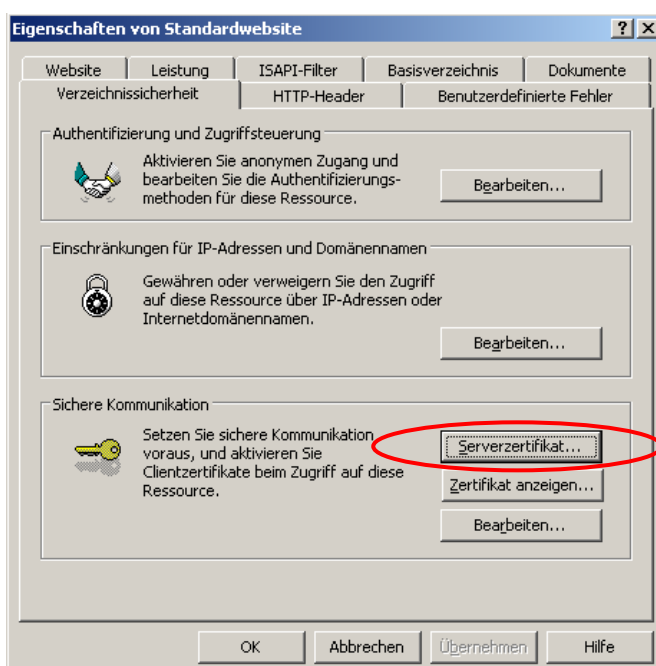


## IIS Neues Zertifikat beantragen und installieren

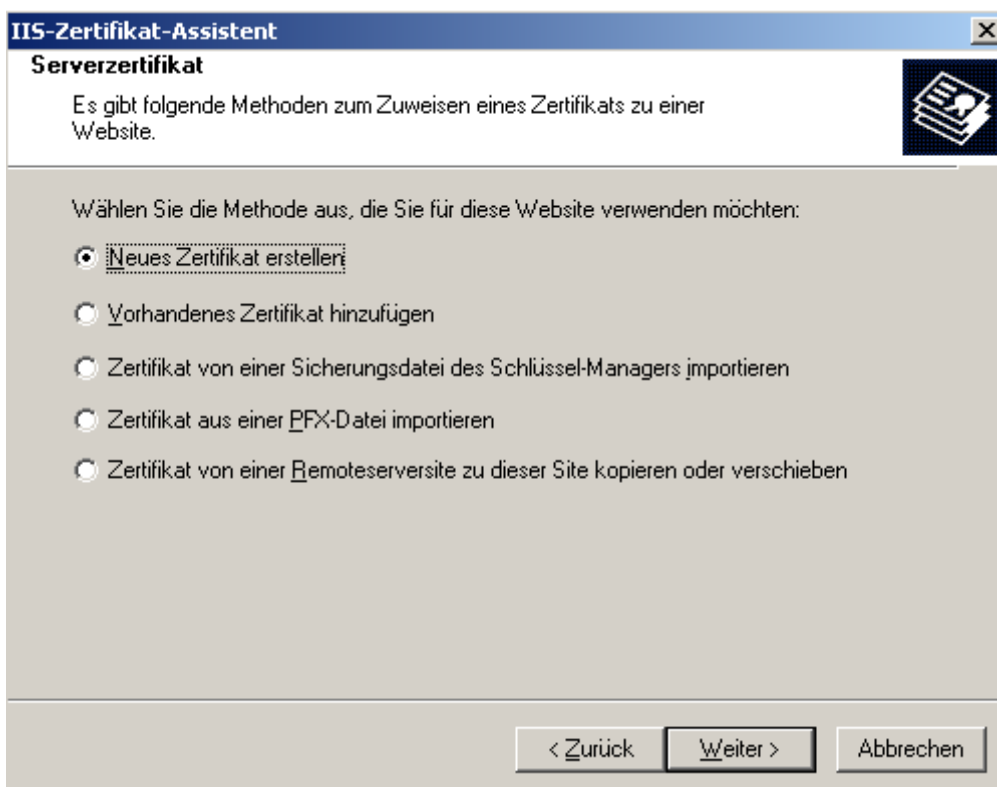
Anschliessend rufen Sie das Kontextmenu der WebSite auf, für die das Zertifikat ausgestellt werden soll. Klicken Sie auf „Eigenschaften“:



Wechseln Sie in den Reiter „Verzeichnissicherheit“ und klicken auf „Serverzertifikat...“.



Nun startet der Zertifikats-Assistent:



**IIS-Zertifikat-Assistent**

**Verzögerte oder sofortige Anforderung**

Sie können eine Anforderung vorbereiten, die später gesendet wird, oder Sie können sie sofort senden.

Soll eine Zertifikatanforderung vorbereitet werden, die später gesendet wird, oder möchten Sie die Anforderung sofort zu einer Onlinezertifizierungsstelle senden?

Anforderung jetzt vorbereiten, aber später senden

Anforderung sofort an eine Onlinezertifizierungsstelle senden

< Zurück Weiter > Abbrechen

**IIS-Zertifikat-Assistent**

**Name und Sicherheitseinstellungen**

Das neue Zertifikat muss einen Namen und eine Bitlänge haben.

Geben Sie einen Namen für das neue Zertifikat ein. Der Name sollte einfach zu merken sein.

Name: QV-Zertifikat

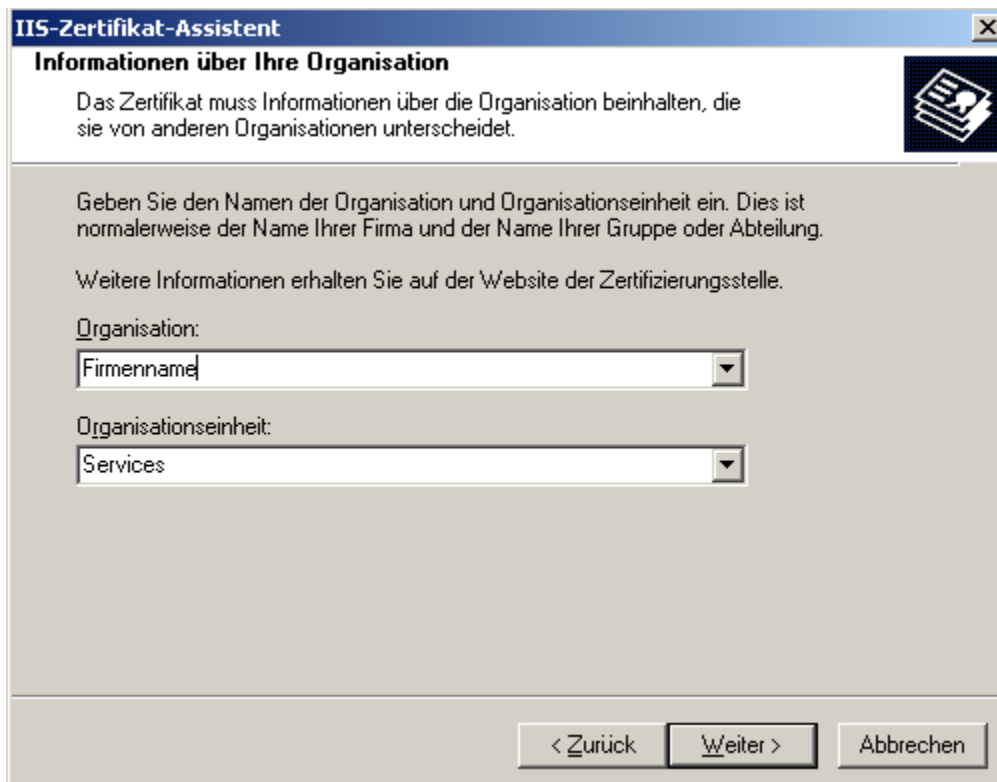
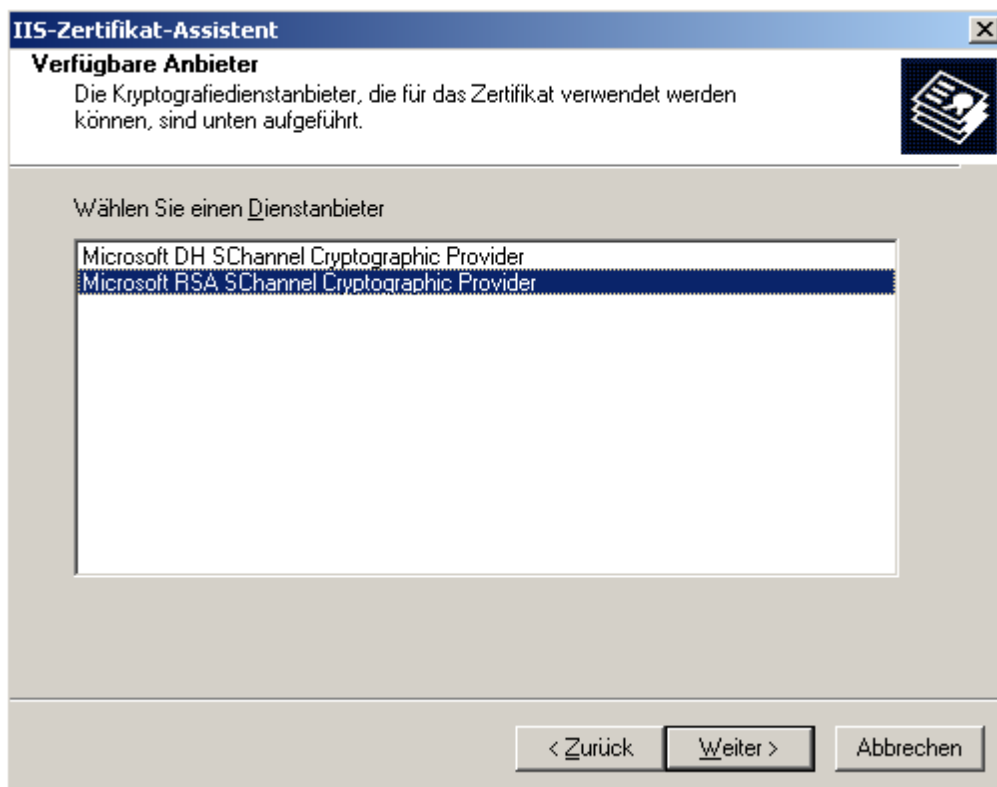
Die Bitlänge des Schlüssels bestimmt die Verschlüsselungsstärke des Zertifikats. Je größer die Bitlänge ist, desto größer ist die Sicherheit. Jedoch kann eine größere Bitlänge die Leistung verringern.

Bitlänge: 2048

Kryptografie (empfohlen) (Dieses Zertifikat auswählen)

Wählen Sie hier 2048 Bit Schlüssellänge

< Zurück Weiter > Abbrechen



## IIS Neues Zertifikat beantragen und installieren

**IIS-Zertifikat-Assistent**

**Gemeinsamer Name (CN) der Site**

Der gemeinsame Name (CN) der Website ist der vollständig qualifizierte Domänenname.

Geben Sie den gemeinsamen Namen (CN) für die Site ein. Falls der Server im Internet ist, sollten Sie einen gültigen DNS-Namen verwenden. Falls der Server im Intranet ist, können Sie den NetBIOS-Namen des Computers verwenden.

Falls sich der gemeinsame Name (CN) ändert, benötigen Sie ein neues Zertifikat.

Gemeinsamer Name (CN):  
192.168.22.199

< Zurück   Weiter >   Abbrechen



### Hinweis

Dieser Name muss mit dem DNS-Namen der WebSite übereinstimmen. Es kann auch eine IP-Adresse eingetragen werden. Ändert sich dieser Eintrag muss ein neues Zertifikat ausgestellt werden.

**IIS-Zertifikat-Assistent** [X]

**Geographische Informationen**

Die Zertifizierungsstelle benötigt folgende geographische Informationen:

Land/Region:  
CH (Schweiz)

Bundesland/Kanton:  
SG

Ort:  
St.Gallen

Bundesland/Kanton und Ort müssen vollständige und offizielle Bezeichnungen sein und dürfen keine Abkürzung enthalten.

< Zurück Weiter > Abbrechen

**IIS-Zertifikat-Assistent** [X]

**Name der Zertifikatanforderungsdatei**

Die Zertifikatanforderung wird als eine Textdatei unter dem von Ihnen angegebenen Namen gespeichert.

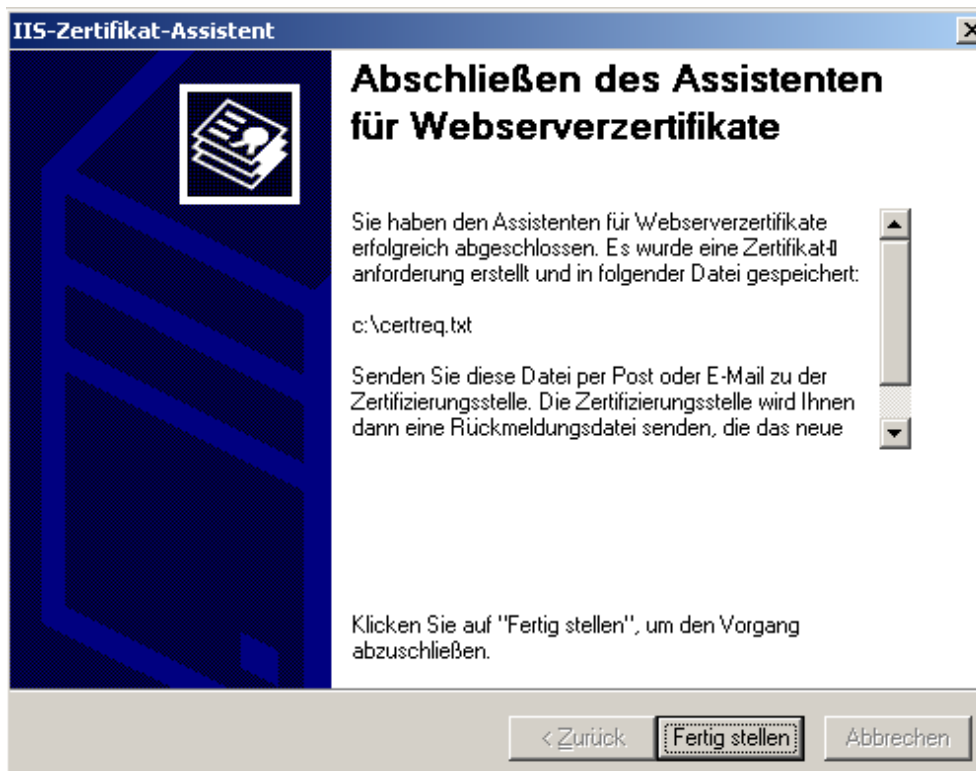
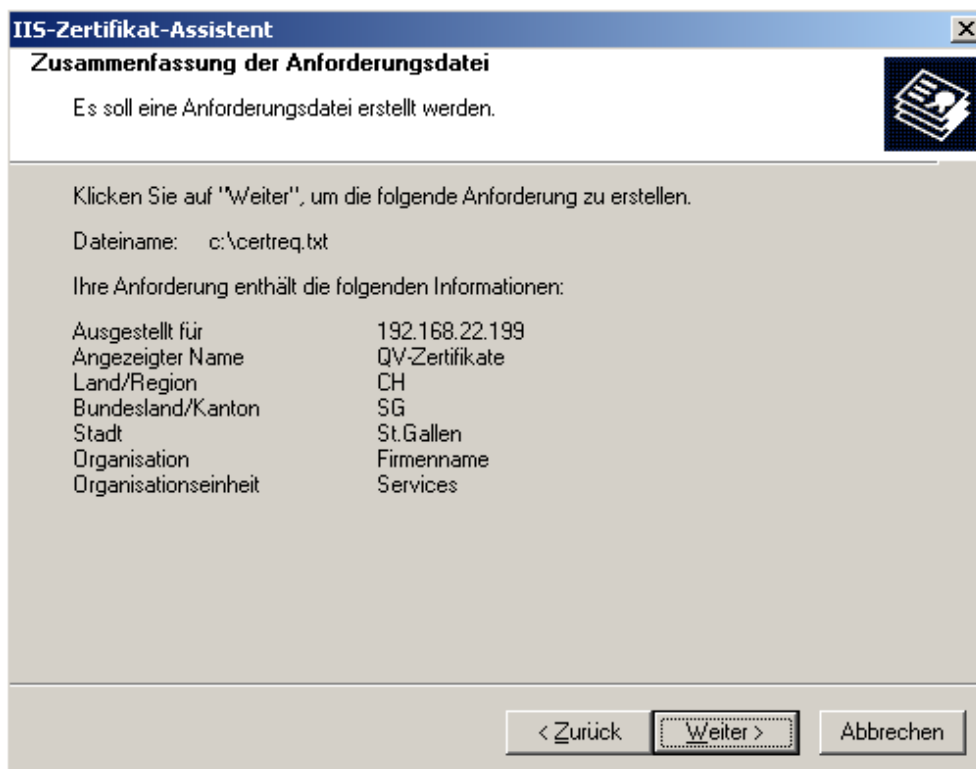
Geben Sie einen Dateinamen für die Zertifikatanforderung ein.

Dateiname:  
c:\certreq.txt

Durchsuchen...

< Zurück Weiter > Abbrechen

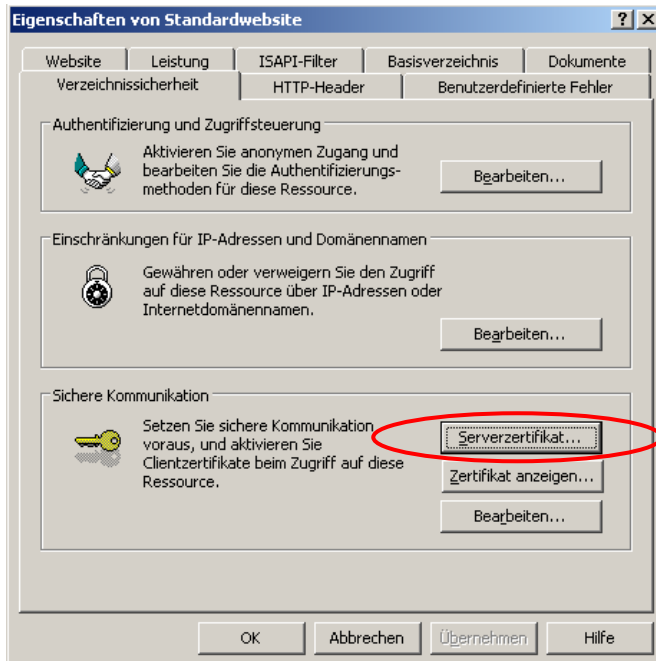
## IIS Neues Zertifikat beantragen und installieren



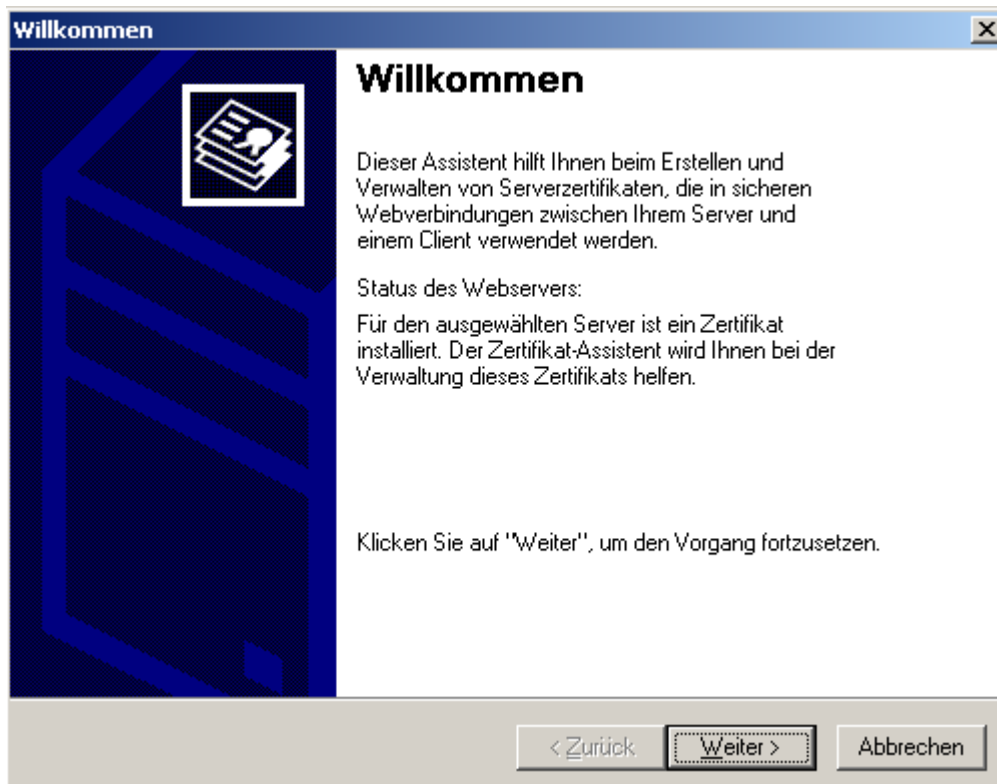
Aus dem generierten File „certreq.txt“ kann nun mit einer CA-Infrastruktur ein Zertifikat ausgestellt werden. Wie das Zertifikat importiert wird, zeigt der nächste Abschnitt.

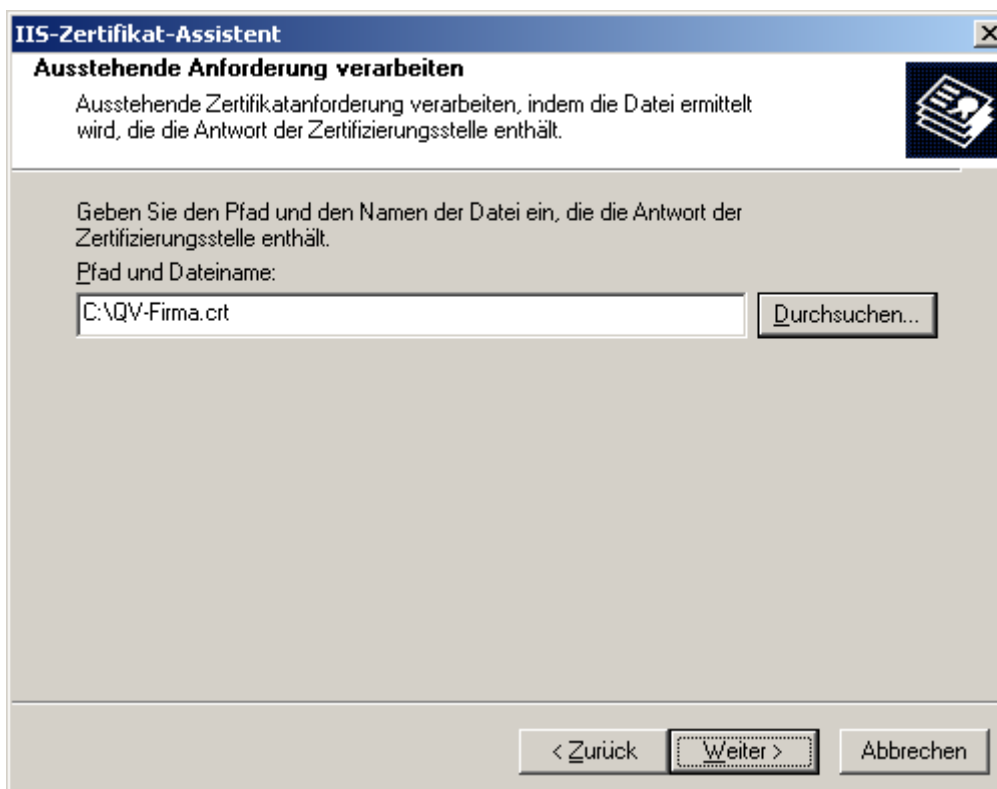
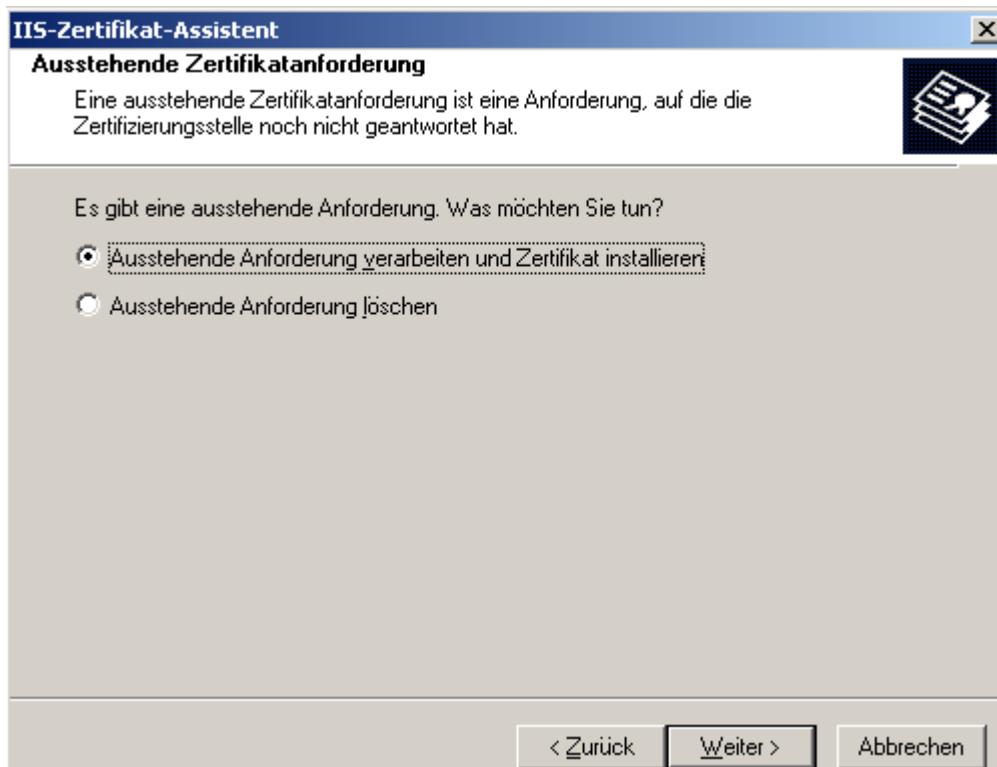
## Zertifikat importieren

Den Internetinformationsdienste-Manager erneut starten und wähle „Serverzertifikat“.



Nun startet der Zertifikats-Assistent:





## IIS Neues Zertifikat beantragen und installieren

**IIS-Zertifikat-Assistent** [X]

**SSL-Port**  
Geben Sie den SSL-Port für diese Website an.

SSL-Port, den diese Website verwenden soll:

< Zurück   Weiter >   Abbrechen

**IIS-Zertifikat-Assistent** [X]

**Zertifikatzusammenfassung**  
Zertifikat soll von einer Rückmeldungsdatei installiert werden.

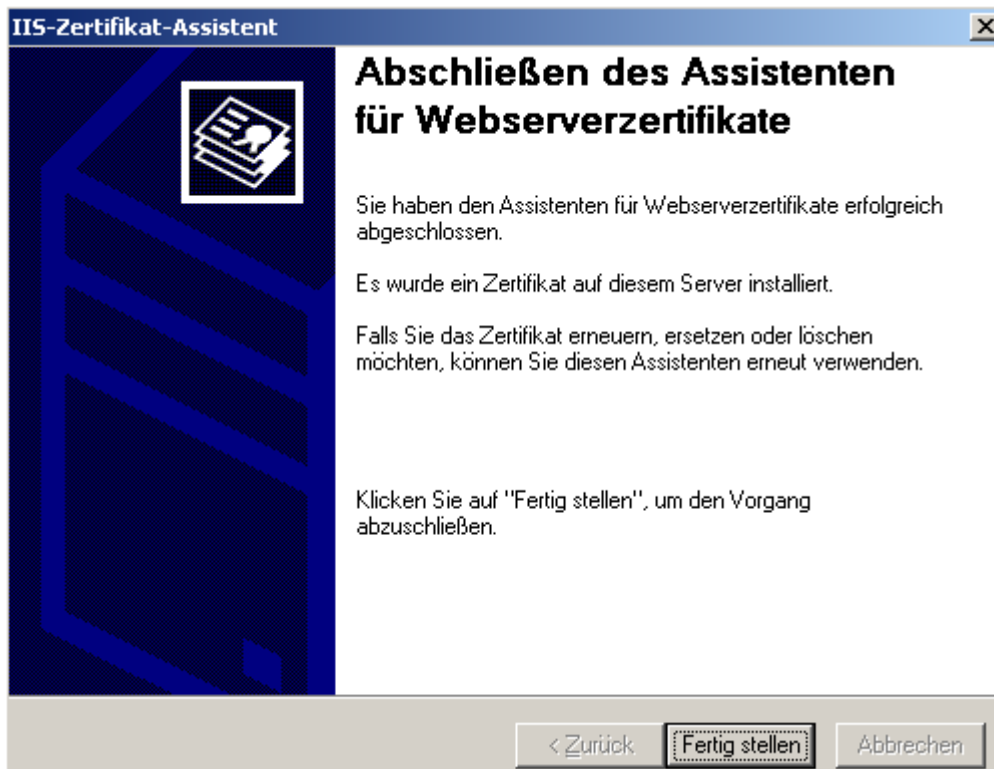
Klicken Sie auf "Weiter", um das folgende Zertifikat zu installieren.

Dateiname:            C:\QV-Firma.crt

Zertifikatdetails:

Ausgestellt für	192.168.22.199
Ausgestellt von	QuoVadis Global SSL ICA
Ablaufdatum	13.03.2008
Beabsichtigter Zweck	Serverauthentifizierung, Clientauthentifizierung
Angezeigter Name	QV-Zertifikat
Land/Region	CH
Bundesland/Kanton	SG
Stadt	St.Gallen
Organisation	Firmenname
Organisationseinheit	Services

< Zurück   Weiter >   Abbrechen



Das Zertifikat ist nun importiert.

## IIS Neues Zertifikat beantragen und installieren

Das Zertifikat kann nun angezeigt werden.

