

IIS Neues Zertifikat beantragen und installieren

Version 1.0
15. Februar 2008

QuoVadis Trustlink Schweiz AG
Teufenerstrasse 11
9000 St. Gallen

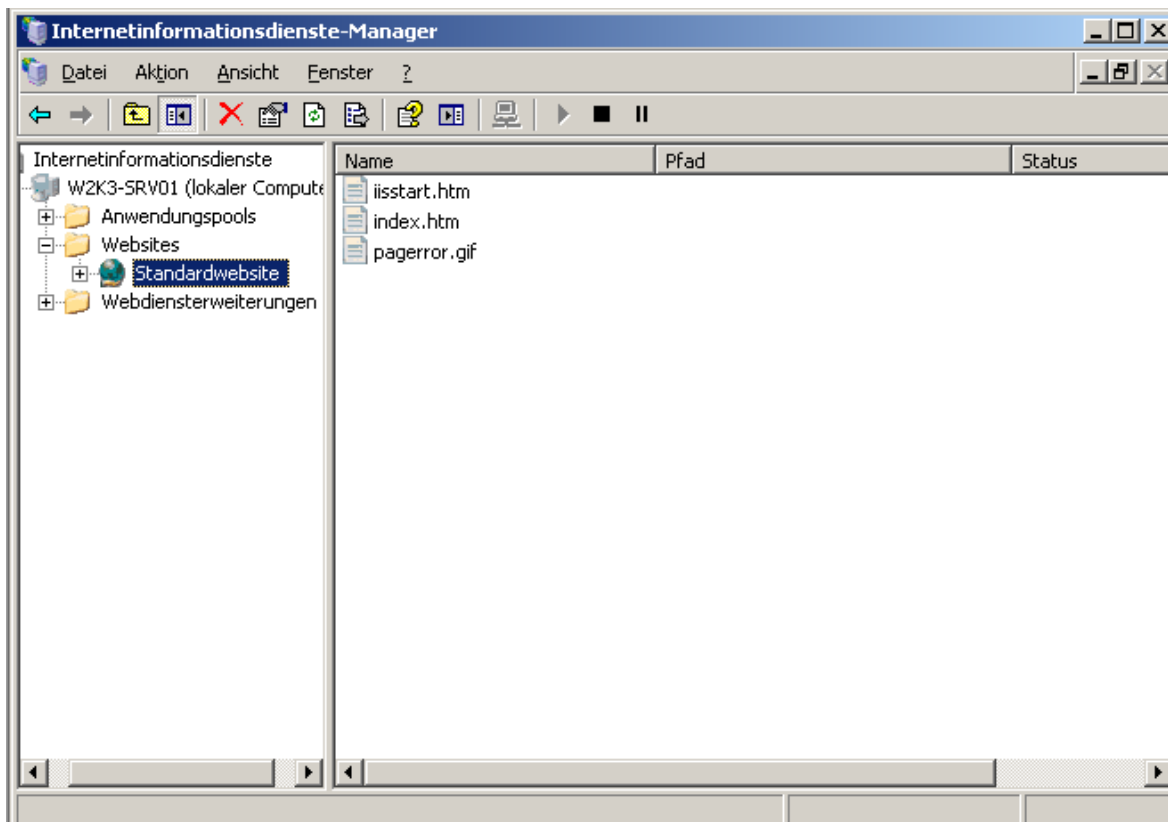
Phone +41 71 272 60 60
Fax +41 71 272 60 61
www.quovadis.ch

Einleitung

Diese Dokument beschreibt wie im Microsoft Windows 2003 Server im IIS ein CSR (Certificate sign request) für ein SSL Zertifikat angefordert wird und das Zertifikat anschliessend importiert wird.

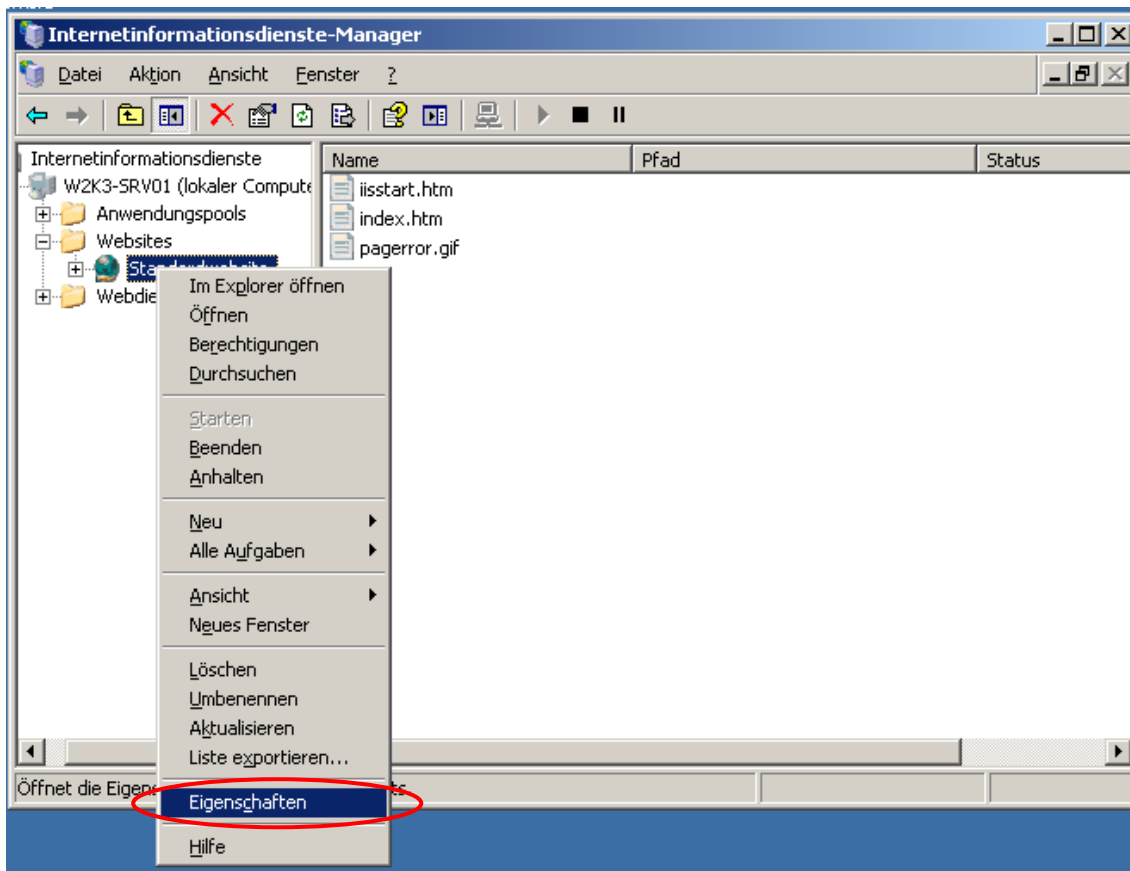
Zertifikat Anforderung auslösen

Starten Sie den Internetinformationsdienste-Manager auf:

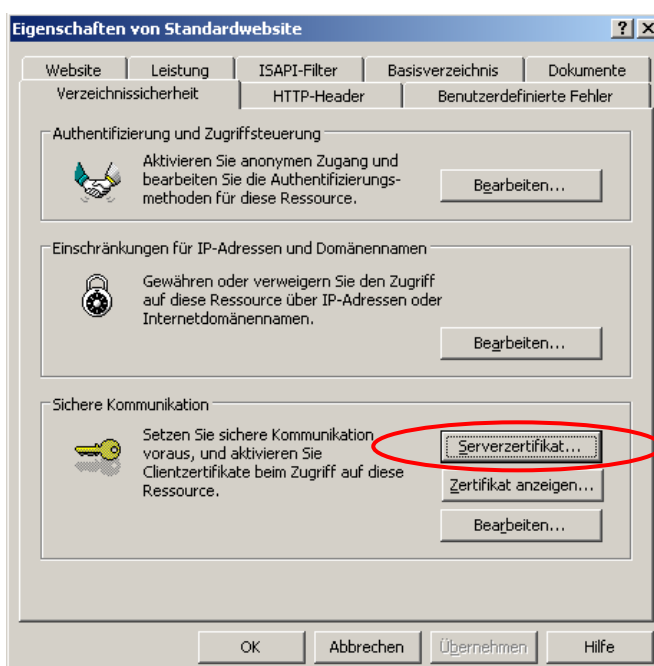


IIS Neues Zertifikat beantragen und installieren

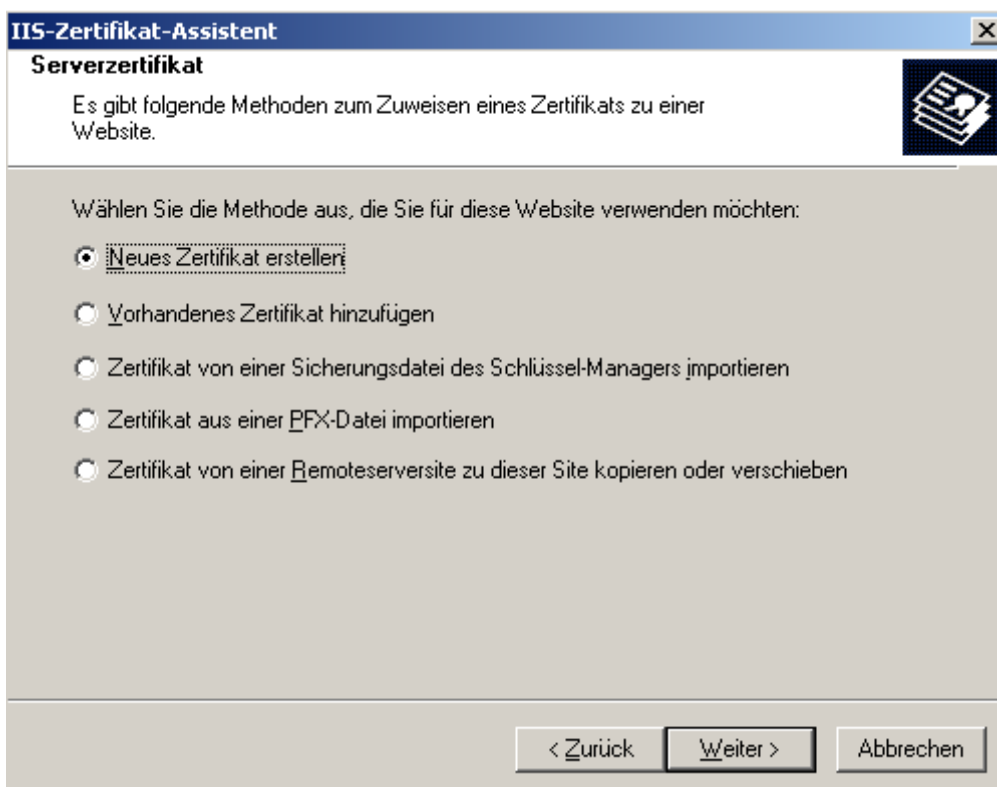
Anschliessend rufen Sie das Kontextmenu der WebSite auf, für die das Zertifikat ausgestellt werden soll. Klicken Sie auf „Eigenschaften“:



Wechseln Sie in den Reiter „Verzeichnissicherheit“ und klicken auf „Serverzertifikat...“.



Nun startet der Zertifikats-Assistent:



IIS-Zertifikat-Assistent

Verzögerte oder sofortige Anforderung

Sie können eine Anforderung vorbereiten, die später gesendet wird, oder Sie können sie sofort senden.

Soll eine Zertifikatanforderung vorbereitet werden, die später gesendet wird, oder möchten Sie die Anforderung sofort zu einer Onlinezertifizierungsstelle senden?

Anforderung jetzt vorbereiten, aber später senden

Anforderung sofort an eine Onlinezertifizierungsstelle senden

< Zurück Weiter > Abbrechen

IIS-Zertifikat-Assistent

Name und Sicherheitseinstellungen

Das neue Zertifikat muss einen Namen und eine Bitlänge haben.

Geben Sie einen Namen für das neue Zertifikat ein. Der Name sollte einfach zu merken sein.

Name: QV-Zertifikat

Die Bitlänge des Schlüssels bestimmt die Verschlüsselungsstärke des Zertifikats. Je größer die Bitlänge ist, desto größer ist die Sicherheit. Jedoch kann eine größere Bitlänge die Leistung verringern.

Bitlänge: 2048

Kryptografie (empfohlen) (Dieses Zertifikat auswählen)

Wählen Sie hier 2048 Bit Schlüssellänge

< Zurück Weiter > Abbrechen

IIS Neues Zertifikat beantragen und installieren

IIS-Zertifikat-Assistent [X]

Verfügbare Anbieter

Die Kryptografiedienstleister, die für das Zertifikat verwendet werden können, sind unten aufgeführt.

Wählen Sie einen Dienstleister

- Microsoft DH SChannel Cryptographic Provider
- Microsoft RSA SChannel Cryptographic Provider**

< Zurück Weiter > Abbrechen

IIS-Zertifikat-Assistent [X]

Informationen über Ihre Organisation

Das Zertifikat muss Informationen über die Organisation beinhalten, die sie von anderen Organisationen unterscheidet.

Geben Sie den Namen der Organisation und Organisationseinheit ein. Dies ist normalerweise der Name Ihrer Firma und der Name Ihrer Gruppe oder Abteilung.

Weitere Informationen erhalten Sie auf der Website der Zertifizierungsstelle.

Organisation:
Firmenname

Organisationseinheit:
Services

< Zurück Weiter > Abbrechen

IIS-Zertifikat-Assistent

Gemeinsamer Name (CN) der Site

Der gemeinsame Name (CN) der Website ist der vollständig qualifizierte Domänenname.

Geben Sie den gemeinsamen Namen (CN) für die Site ein. Falls der Server im Internet ist, sollten Sie einen gültigen DNS-Namen verwenden. Falls der Server im Intranet ist, können Sie den NetBIOS-Namen des Computers verwenden.

Falls sich der gemeinsame Name (CN) ändert, benötigen Sie ein neues Zertifikat.

Gemeinsamer Name (CN):

192.168.22.199

< Zurück Weiter > Abbrechen



Hinweis

Dieser Name muss mit dem DNS-Namen der WebSite übereinstimmen. Es kann auch eine IP-Adresse eingetragen werden. Ändert sich dieser Eintrag muss ein neues Zertifikat ausgestellt werden.

IIS-Zertifikat-Assistent [X]

Geographische Informationen

Die Zertifizierungsstelle benötigt folgende geographische Informationen:

Land/Region:
CH (Schweiz)

Bundesland/Kanton:
SG

Ort:
St.Gallen

Bundesland/Kanton und Ort müssen vollständige und offizielle Bezeichnungen sein und dürfen keine Abkürzung enthalten.

< Zurück Weiter > Abbrechen

IIS-Zertifikat-Assistent [X]

Name der Zertifikatanforderungsdatei

Die Zertifikatanforderung wird als eine Textdatei unter dem von Ihnen angegebenen Namen gespeichert.

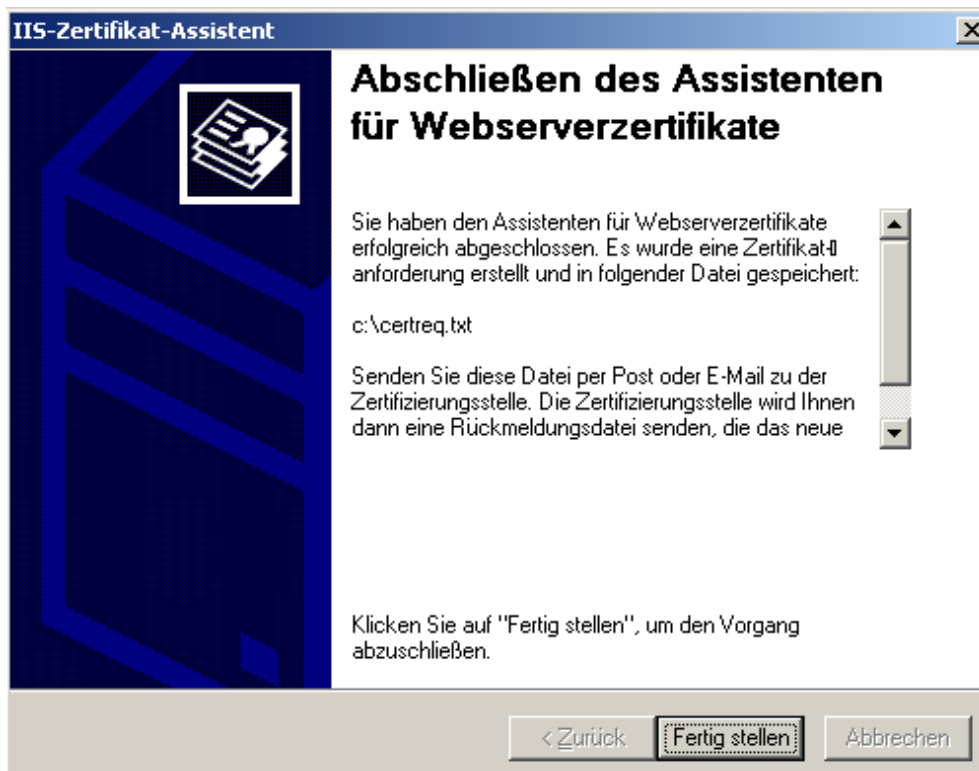
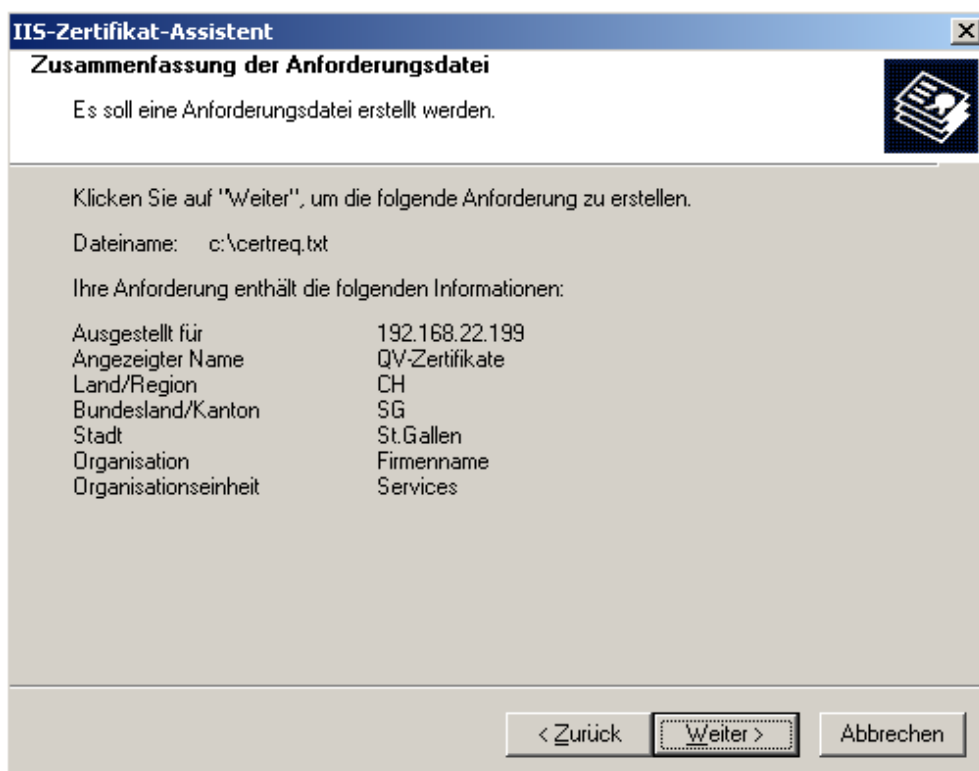
Geben Sie einen Dateinamen für die Zertifikatanforderung ein.

Dateiname:
c:\certreq.txt

Durchsuchen...

< Zurück Weiter > Abbrechen

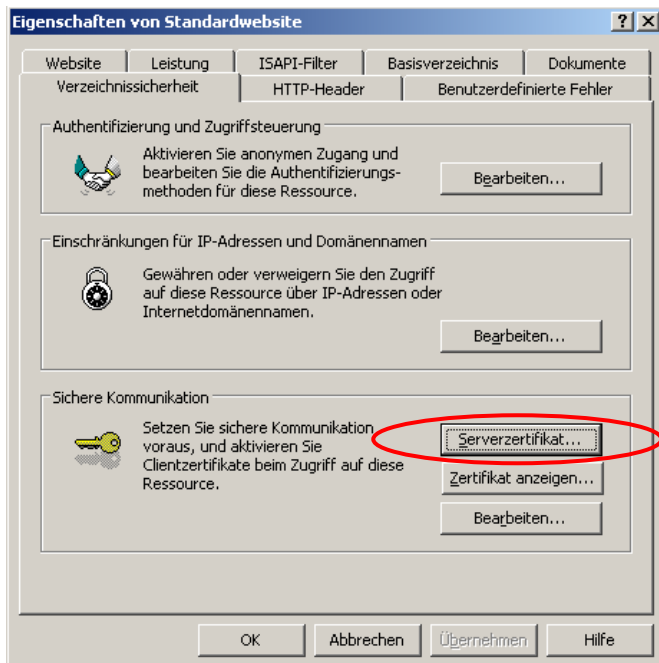
IIS Neues Zertifikat beantragen und installieren



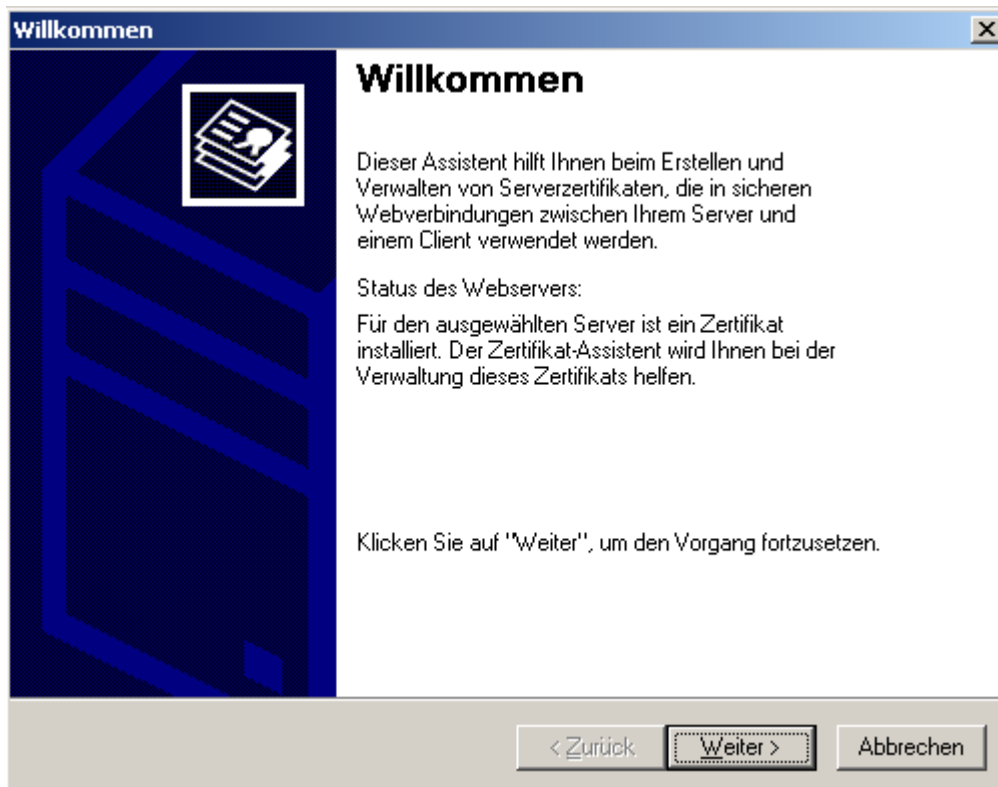
Aus dem generierten File „certreq.txt“ kann nun mit einer CA-Infrastruktur ein Zertifikat ausgestellt werden. Wie das Zertifikat importiert wird, zeigt der nächste Abschnitt.

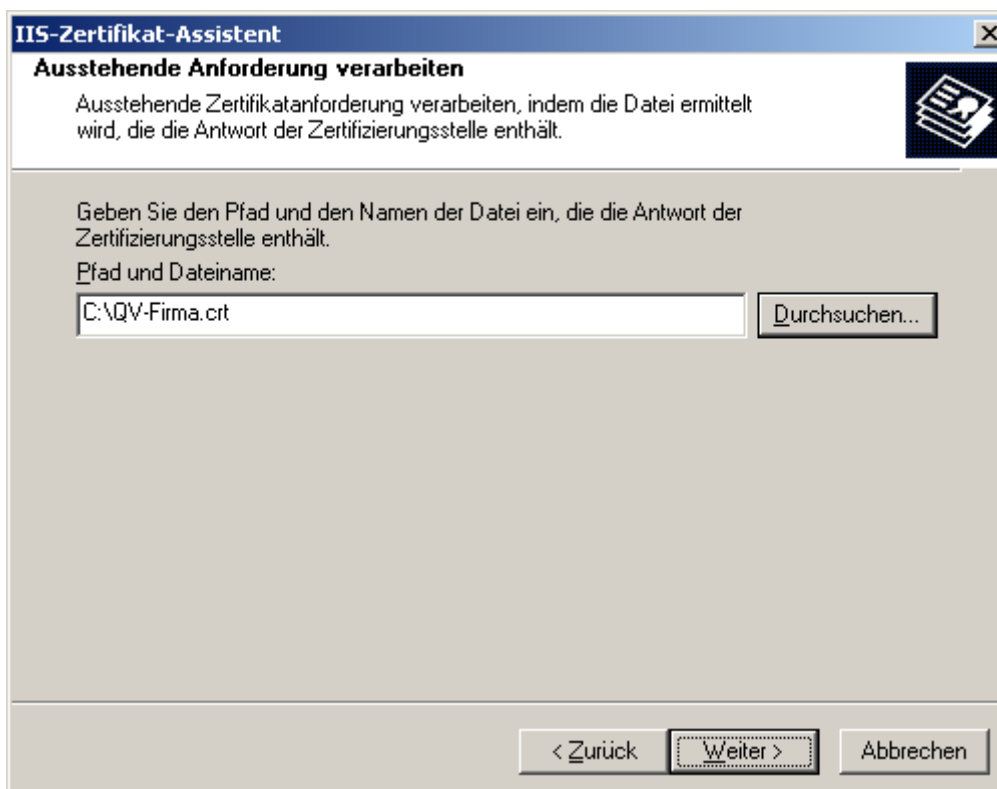
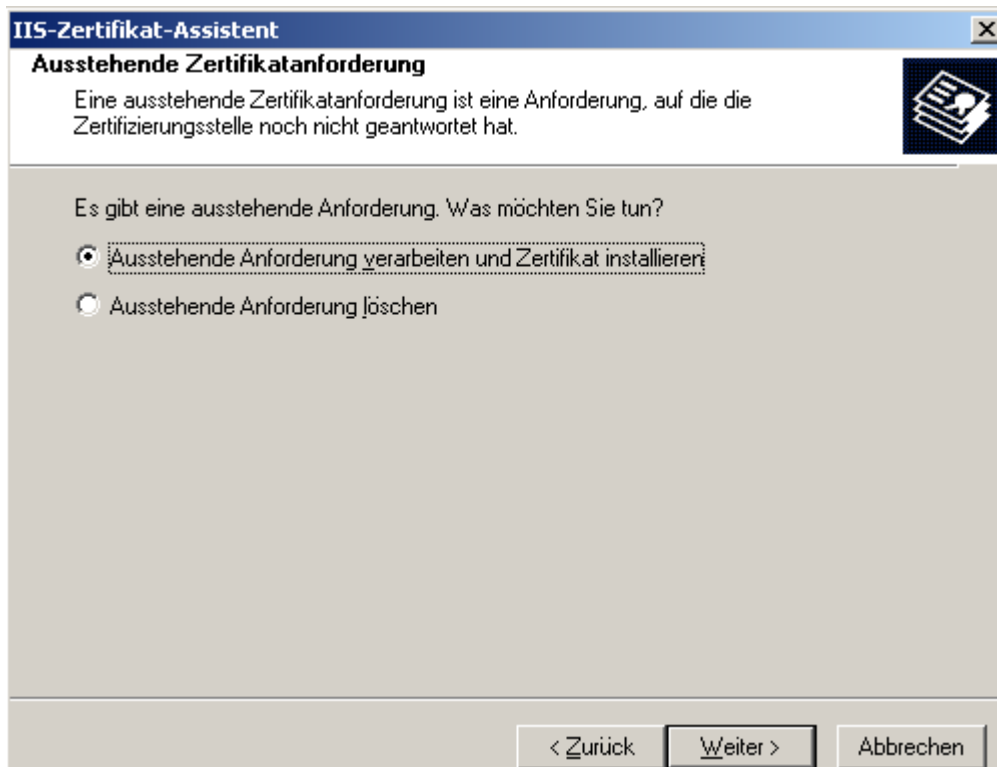
Zertifikat importieren

Den Internetinformationsdienste-Manager erneut starten und wähle „Serverzertifikat“.



Nun startet der Zertifikats-Assistent:





IIS Neues Zertifikat beantragen und installieren

IIS-Zertifikat-Assistent

SSL-Port
Geben Sie den SSL-Port für diese Website an.

SSL-Port, den diese Website verwenden soll:

< Zurück Weiter > Abbrechen

IIS-Zertifikat-Assistent

Zertifikatzusammenfassung
Zertifikat soll von einer Rückmeldungsdatei installiert werden.

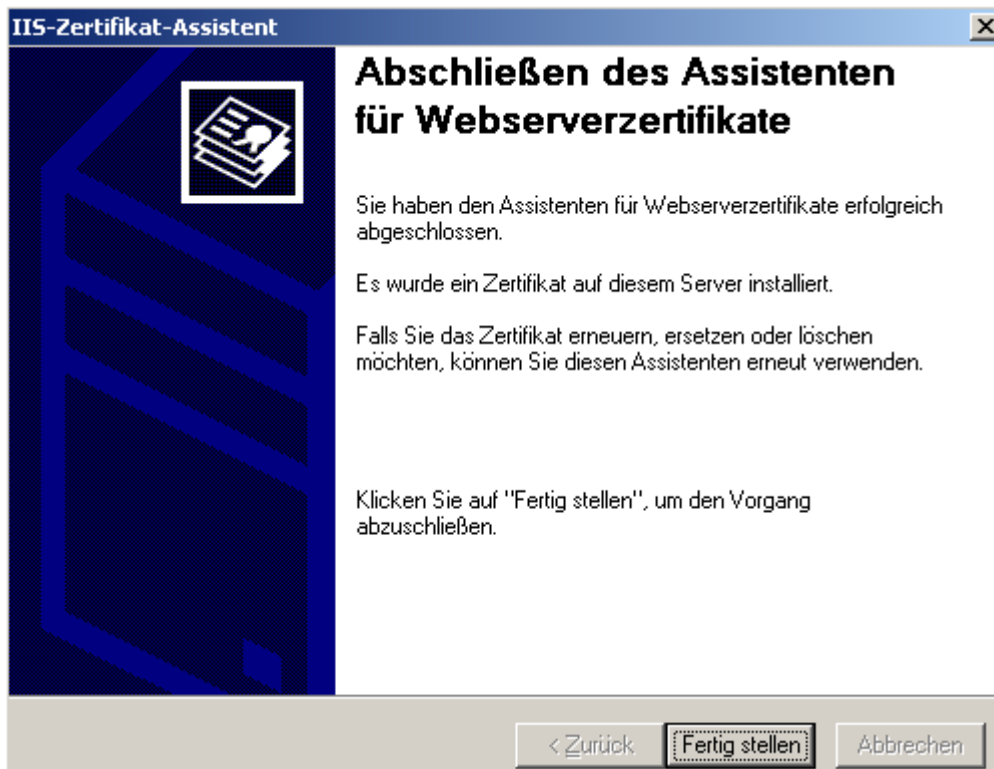
Klicken Sie auf "Weiter", um das folgende Zertifikat zu installieren.

Dateiname: C:\QV-Firma.crt

Zertifikatdetails:

Ausgestellt für	192.168.22.199
Ausgestellt von	QuoVadis Global SSL ICA
Ablaufdatum	13.03.2008
Beabsichtigter Zweck	Serverauthentifizierung, Clientauthentifizierung
Angezeigter Name	QV-Zertifikat
Land/Region	CH
Bundesland/Kanton	SG
Stadt	St.Gallen
Organisation	Firmenname
Organisationseinheit	Services

< Zurück Weiter > Abbrechen



Das Zertifikat ist nun importiert.

IIS Neues Zertifikat beantragen und installieren

Das Zertifikat kann nun angezeigt werden.

